

**JURA BERNOIS TOURISME**

# RAPPORT D'ACTIVITÉ 2014





## SOMMAIRE

Le mot de la présidente	p. 3
Rapport de direction	p. 4
Développement de l'offre interjurassienne	p. 5
Site Internet	p. 6
Publications	p. 7
Salons & Presse	p. 8
Jura & Trois-Lacs	p. 9
Statistiques	p. 11
Bureaux d'accueil	p. 12
Partenariats & représentations	p. 15
Composition du comité et nombre de membres de l'association	p. 16
Organigramme au 31.12.2014	p. 17
Comptes et budget	p. 18
Bilan & rapport des vérificateurs des comptes	p. 19
PV de l'AG 2014	p. 20

### IMPRESSUM

Jura bernois Tourisme  
Avenue de la Gare 9  
CH-2740 Moutier  
T. +41 (0) 32 494 53 43  
info@jurabernois.ch  
www.jurabernois.ch

### Rédaction

Jura bernois Tourisme

### Graphisme et impression

Pressor, Moutier

### Type de papier

LuxoArt Samt couché mat (furioso) / blanc

### Nombre d'exemplaires

800 exemplaires, avril 2015

### Crédit photo

Jura bernois Tourisme, Parc régional Chasseral, Vincent Bourrut, Stefan Meyer, Guillaume Perret, Xavier Voirol, Jura Tourisme



## LE MOT DE LA PRÉSIDENTE

Pour son assemblée générale annuelle, JbT a jeté son dévolu sur le village de Crémines qui abrite entre autre le Siky Ranch, parc animalier qui se voue depuis mai 2014 aux rapaces en lieu et place des fauves.

Le bilan 2014 est positif; cette année a été celle du renouveau puisque notre Directeur Guillaume Davot, entré en service en octobre 2013, a pu mettre son expérience touristique au service de JbT durant une année entière.

Soulagement tant pour le comité que pour le personnel car les tâches en suspens devenaient de plus en plus pesantes et l'urgence des mesures à prendre absolument nécessaire. Un énorme travail de restructuration a été entrepris à tous les niveaux. Particulièrement, le désir de se recentrer sur des produits touristiques autour de thèmes forts a été largement mis en œuvre.

Bien que 2014 n'ait pas été une année très favorable au tourisme avec un été peu ensoleillé, le bilan pour notre région a été plus que positif puisque ce sont 1'800 personnes qui ont pris part aux visites guidées organisées par JbT. Bien entendu, en cette année de tricentenaire, c'est l'Abbatiale de Bellelay qui a battu tous les records en comptabilisant près de 1'000 hôtes. La Neuveville quant à elle reste toujours très appréciée avec 600 visites de ville.

Les commémorations de Bellelay ont largement tenu leurs promesses car toutes les manifestations mises sur pied ont rencontré un large succès et ont contribué à mettre notre région en valeur.

M. René Koelliker, responsable du projet DOTI, s'est largement investi dans les différents événements culturels de ce Tricentenaire. Je suis persuadée que l'impact soulevé par de telles festivités ne peut que favoriser l'intérêt de notre région pour des touristes en recherche d'expériences riches en histoire.

Nos prestataires hôteliers ont, quant à eux, effectué un grand effort d'accueil car notre région offre de plus en plus d'excellents hôtels et maisons d'hôtes labellisés ainsi que de très bonnes tables.

Le travail sérieux et professionnel de notre personnel porte ses fruits et nous pouvons envisager le futur avec sérénité.

Je m'en voudrais de terminer ce rapport sans adresser mes sincères remerciements aux membres du comité, à nos fidèles prestataires, sans oublier nos instances politiques et les communes du Jura bernois qui nous soutiennent.

Un merci tout particulier à l'ensemble du personnel JbT chapeauté par son directeur, pour l'excellent travail accompli en 2014.

*Raymonde Bourquin*



## RAPPORT DE DIRECTION

### Une année d'anniversaire

L'année 2014 a été marquée par le Tricentenaire de **Bellelay**. Il s'agit maintenant de pérenniser l'élan suscité par les divers événements de l'année passée. Les partenaires locaux apportent une très belle dynamique au site. Preuve en est le précieux et rare label Swiss Historic Hotels décerné à l'Hôtel de l'Ours. A quelques kilomètres de ce site emblématique, la **Tour de Moron** a quant à elle fêté, en grande pompe, son 10<sup>e</sup> anniversaire. **Mont-Soleil / Mont-Crosin**, **La Neuveville** et **Chasseral** complètent les sites touristiques du Jura bernois. En communiquant et en travaillant sur ces sites phares, JbT concentre ses efforts là où les retombées sont les plus grandes. Ces lieux à haut potentiel touristique sont amenés à se développer encore plus dans le futur.

### De très belles nouvelles

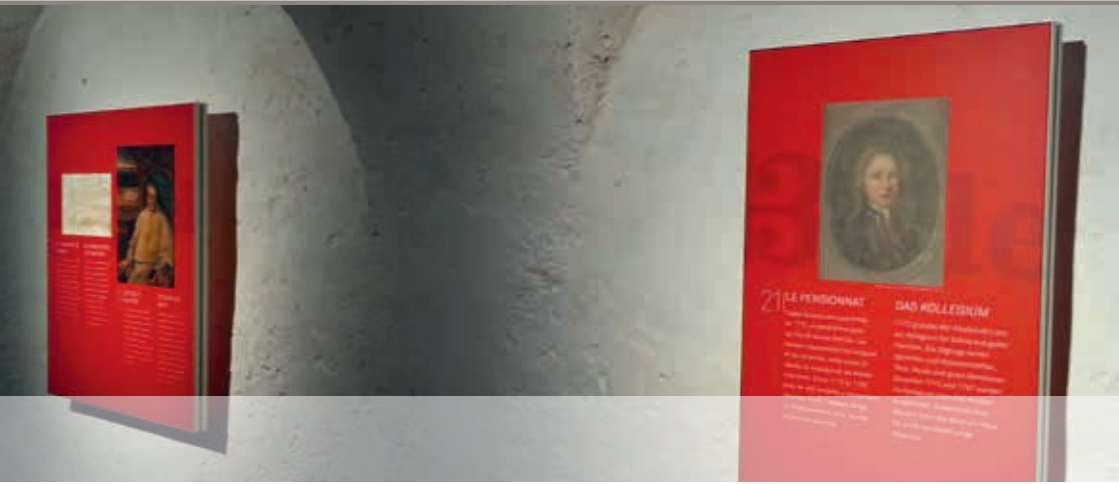
L'entreprise Camille Bloch a annoncé en fin d'année l'ouverture en 2017 d'un centre de visiteurs à Courtelary. Cette nouvelle possibilité de visite, avec un objectif de 100'000 personnes, deviendra un des plus importants pôles d'attraction touristique du Jura bernois et même de la destination Jura & Trois-Lacs. L'hébergement a vécu une très belle année 2014 avec une augmentation des nuitées hôtelières (2,7%) et des nuitées des campings (30%). Les actions de promotions (sets de table, affiches, maps de présentation) ont aussi été grandement appréciées.

### Des objectifs à moyen et long termes

- Valoriser le tourisme industriel
- Transformer les nombreux excursionnistes (personnes de passage une journée) en touriste (personne passant une nuitée)
- Réformer l'accueil touristique
- Travailler perpétuellement sur la qualité des prestations
- Accompagner les nombreux projets en cours de développement
- Proposer des produits touristiques attrayants

Ce travail quotidien ne serait pas possible sans nos partenaires (canton de Berne, communes, Conseil du Jura bernois, Jura & Trois-Lacs, autres offices de tourisme, prestataires touristiques, partenaires...). Avec eux, nous souhaitons continuer d'apporter une nouvelle dynamique au tourisme dans notre superbe région.

*Guillaume Davot*



## DÉVELOPPEMENT DE L'OFFRE TOURISTIQUE INTERJURASSIENNE

En 2014, le chargé de projets DOTI a mis sur pied de nombreux projets pour valoriser le tourisme du Jura bernois. Il s'est particulièrement investi dans le domaine de la mobilité douce, celui de la culture, à travers le Tricentenaire de Bellelay, et à la mise en place d'un cours Label Q1 à Tramelan pour les prestataires de la région.

Dans le cadre du Tricentenaire de l'abbatiale de Bellelay, le chargé de projets a mis sur pied et animé quatre visites guidées théâtrales en collaboration avec la Société Jurassienne d'Attelage et remis en cimaise, dans la crypte de l'abbatiale et la tour nord, la nouvelle exposition historique plus attractive pour les visiteurs. Il a également élaboré, en collaboration avec Openroom Zurich, une nouvelle signalétique de l'ensemble du site. Cette dernière sera mise en place en 2015. Il a favorisé l'adhésion de l'Hôtel de l'Ours au club sélect des Swiss Historic Hotels.

La mobilité douce a retenu toute son attention. Il développe un concept de valorisation des itinéraires nationaux de SuisseMobile par la pose de totem informatif (thème Chasseral par exemple). Il participe au projet de la Passerelle du Pichoux qui devrait à long terme améliorer les itinéraires pédestres dans les environs de Bellelay – Petit-Val – Tour de Moron.

Un autre domaine où le chargé de projets a été très actif en 2014 est celui de la qualité. Il a organisé un cours Label Q1 à Tramelan. Il a suivi et soutenu (rédaction des divers documents) au cours de l'année les prestataires du Jura et du Jura bernois qui ont participé à la formation afin qu'ils obtiennent le label.

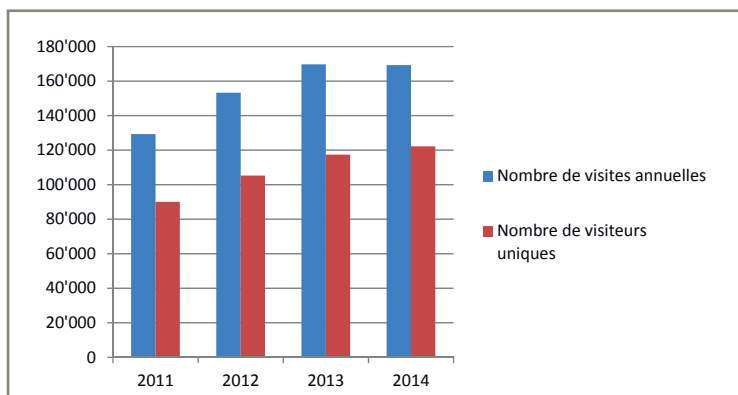




## SITE INTERNET

[WWW.JURABERNOIS.CH](http://WWW.JURABERNOIS.CH)

Evolution de la fréquentation du site Internet depuis 2011



**Nombre de pages visitées**

**501'050**

**Nombre moyen de pages par visite**

**2.96**

**Temps passé sur le site**

**2'11**

**Nouvelles visites**

**66%**

**Pages les plus visitées dans les deux langues**

**webcams, loisirs actifs,  
hébergements, découvertes**

**Provenance des visiteurs**

**Suisse 89%, France 5%,  
Allemagne 2%, autres 4%**

**Langues des pages vues**

**français 50%, allemand 40%,  
anglais 7%, divers 3%**



# PUBLICATIONS

## PUBLICATIONS DE JBT



Guide  
touristique  
**18'000 ex**



Carte pédestre  
**30'000 ex**  
avec Jura Tourisme



Carte VTT  
**15'000 ex**  
avec Jura Tourisme



La Neuveville  
à pied  
**10'000 ex**



Bellelay à pied  
**10'000 ex**



Villes à pied  
**10'000 ex**



Saint-Imier  
à pied  
**10'000 ex**



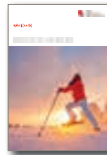
Tour de Moron  
**30'000 ex**



Guide des Métairies  
Jura bernois  
**5'000 ex**



Guide des restaurants  
Jura bernois  
**800 ex**



Découvertes hiver  
**5'000 ex**

## PUBLICATIONS DE J3L



Guide des hôtels  
**35'000 ex**



Guide des Logis  
**30'000 ex**



Brochure Escapade  
**50'000 ex**



Brochure MICE  
**5'000 ex**



Paradis du vélo  
et du E-bike  
**45'000 ex**



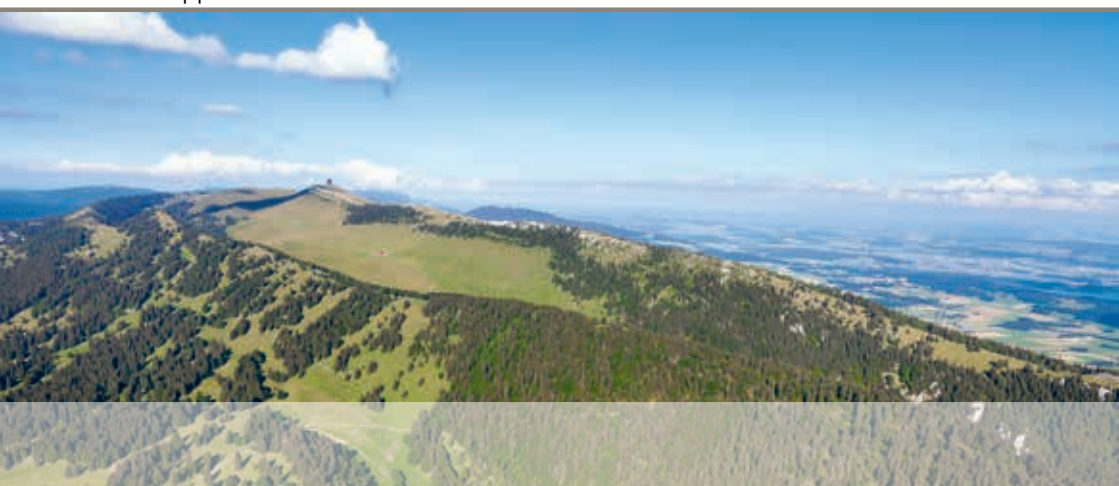
Randonnées  
de rêve  
**53'000 ex**



Balades  
ressourçantes  
**30'000 ex**



Carte  
panoramique  
**200'000 ex**



## SALONS & PRESSE

Dans le cadre des actions de Jura & Trois-Lacs, le personnel de Jura bernois Tourisme a été présent en 2014 à la foire de Stuttgart et à celle de Zürich avec un nouveau stand. Une présence a aussi été organisée avec d'autres offices de tourisme de la destination aux Bike Days de Soleure en mai. Jura bernois Tourisme a aussi participé avec le Parc régional Chaseral à la BEA à Berne. Les brochures de Jura bernois Tourisme ont aussi été diffusées sur les salons touristiques de Freiburg en Allemagne et de Saint-Gall.

Pour la seconde année consécutive, une grande action a aussi été menée au Centre Brügg avec les Semaines du Jura bernois 1-13.09.2014. Le personnel a été mobilisé durant 2 semaines pour tenir un stand sur place. 14 prestataires ont aussi participé à cette action de communication de proximité (stands, présentoirs ou affiches). Environ 96'000 visiteurs durant les 2 semaines. Beau succès et belle vitrine pour les prestataires !

Des prestataires, des lieux, des produits du Jura bernois ont aussi été relatés dans la presse : NZZ, Coop Zeitung, Migros Magazine, Magazine Loisirs.ch, L'illustré et son guide, Revue de la Chambre d'Economie publique, Magazine Via des CFF...

Le personnel a aussi accompagné des voyages de presse : programme Post-Convention-Tour de Suisse Tourisme (article sur la Tête de Moine en Chine), médias allemands, italiens...





## JURA & TROIS-LACS 2014

La destination Jura & Trois-Lacs a enregistré 1'057'675 nuitées<sup>1</sup> en 2014, soit une légère baisse de 0.3% (-3'198 nuitées) par rapport à 2013. Les précipitations abondantes et la fraîcheur estivale ont eu un impact négatif, en particulier sur la clientèle suisse, qui accuse un recul de 0.7% (-4'739). La demande en provenance de la zone euro affiche de son côté une baisse de 1.5% (-4'127).

Toutefois, notre destination a bénéficié d'une clientèle en provenance de nouveaux marchés porteurs pour le tourisme suisse, tels que la Chine, la Russie ou certains pays d'Europe de l'Est. Le marché chinois, qui ne représentait que 0.5% des nuitées en 2005, est devenu aujourd'hui le deuxième marché lointain d'importance pour notre destination: il représente désormais 2% des nuitées totales.

En matière de développement de produits, Jura & Trois-Lacs a travaillé sur des projets variés, pour certains nouveaux et pour d'autres reconduits et améliorés. Grâce à la diversité de ces produits visant à améliorer le confort de l'hôte, à offrir un moment de ressourcement ou encore à goûter aux saveurs du terroir, il a été possible de répondre aux attentes globales de nos différents publics par ces expériences uniques à des prix intéressants.

Les publications touristiques sont des supports de promotion et d'information incontournables. Les brochures éditées présentent les atouts de la destination et offrent une sélection des plus belles curiosités touristiques donnant ainsi un avant-goût positif du territoire à explorer. Au cours de l'année 2014, deux nouvelles brochures de randonnée douce ont connu un très fort succès.

Pour sa campagne estivale sur le marché suisse, Jura et Trois-Lacs a souhaité établir une continuité dans sa communication en continuant à travailler la campagne « Terre de Légendes » lancée en 2013. Une manière de capitaliser efficacement sur le travail précédemment effectué.

<sup>1</sup> Sauf mention contraire, tous les chiffres mentionnés dans ce document incluent la totalité de la destination Jura & Trois-Lacs, y compris les districts situés dans les cantons de Vaud et Fribourg. Les données publiées par l'OFS sous la rubrique "Jura & Trois-Lacs" ne comprennent pas ces deux régions.



## JURA & TROIS-LACS 2014

Pour cette action, un visuel jurassien a été diffusé sous forme d'une campagne d'affichage. L'affiche étant un média qui attire bien l'attention du public et la publicité extérieure permet de faire grimper rapidement le taux de pénétration et de bénéficier d'une large couverture. Ce sont ainsi 620 affiches papier et 50 affiches lumineuses en format F12 qui ont été diffusées dans le nord-est de la Suisse. De plus, Jura & Trois-Lacs a assuré un référencement global de ses offres et produits grâce à une campagne Google AdWords sur toute la Suisse entre mai et septembre.

Sur les marchés étrangers, Jura & Trois-Lacs a pris la décision de réorienter son travail avec la presse en concluant des contrats de prestations avec deux agences RP. Durant toute l'année, des actions presse ciblées sur ces deux marchés ont été menées. Ainsi, 29 voyages de presse ont été organisés et 49 médias ont foulé le sol de notre destination.

Enfin, pour le segment MICE, Jura & Trois-Lacs a participé à plusieurs salons et workshops sur lesquels elle s'est profilée comme une destination de séminaires et de congrès. De plus, une quarantaine d'organiseurs d'événements ont participé à une journée dans le Jura, durant laquelle ils ont pu découvrir une partie des infrastructures et des offres à disposition, mais aussi rencontrer des responsables d'établissements adaptés à ce segment.

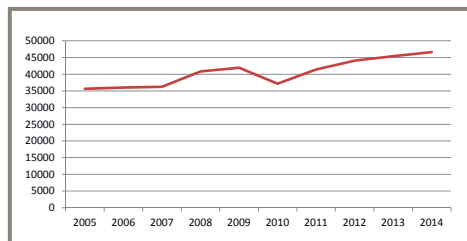


# STATISTIQUES

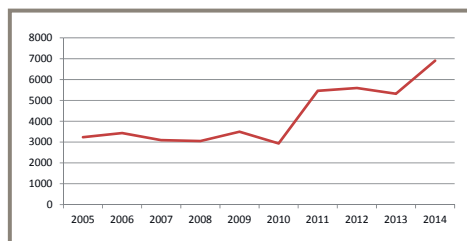
## CONTACTS DANS LES BUREAUX D'ACCUEIL

Contact au bureau	2'258
Contact par téléphone	1'297

## NUITÉES HÔTELIÈRES DEPUIS 2005 DANS LE JURA BERNOIS



## NUITÉES CAMPING DEPUIS 2005 DANS LE JURA BERNOIS





## BUREAU D'ACCUEIL

# LA NEUVEVILLE & RÉGION

Le bureau d'accueil a été ouvert au public durant 1'302 heures.

En plus des tâches classiques d'accueil et d'information, le bureau d'accueil gère les vitrines, la promotion des manifestations, la relecture de différentes publications avant impression, la vente de différents articles et la réservation de billets de concerts ou de spectacles.

La haute saison a lieu entre mai et septembre. Les croisières sur les lacs, la balade de la sorcière, les promenades dans les vignes ou dans les Gorges de Douanne et les randonnées à vélo demeurent les demandes les plus fréquentes. L'île St Pierre est aussi un atout indéniable.

En parallèle, le bureau s'occupe des visites guidées.

- En 2014, le bureau a organisé 48 visites guidées (60 en 2013) soit un total de 583 personnes (926 en 2013). Parmi les 5 différentes visites qui existent (visite classique de la vieille ville, ou du Musée avec photos ou lanternes ou combinée): c'est la visite classique d'une heure de la vieille ville qui remporte le plus vif succès.
- En plus des demandes de groupes, 8 visites à dates fixes pour tout public ont été organisées en collaboration avec la société de navigation. Ces visites bilingues vendues sur les bateaux de la Société de navigation du lac de Bièvre profitent ainsi d'une excellente promotion.

Une nouveauté a été testée cette année avec des visites destinées aux jeunes de 12 à 15 ans. C'est un quiz-photo qui existe en français et en allemand. Le questionnaire comprend 14 questions auxquelles il est possible d'y répondre seulement après avoir bien écouté le guide. Une petite surprise attend les participants en fin de visite (boissons ou bonbons). Cette façon de découvrir la ville est très appréciée par les organisateurs de courses d'école.

Nous répondons aussi aux demandes de groupes et proposons alors des visites guidées suivies d'un apéritif ou un programme de 2 jours englobant le lac et Chasseral.





## BUREAU D'ACCUEIL

# SAINT-IMIER & RÉGION

Le bureau d'accueil a été ouvert au public durant 1'134 heures en 2014.

En décembre 2013, le mandat pour la gestion du bureau d'accueil par le Parc régional Chasseral a pris fin et c'est à nouveau Jura bernois Tourisme qui est en charge de l'office.

La haute saison a lieu en mai-juin et septembre-octobre ainsi que lorsque la neige est présente et que les installations de ski alpin, les pistes de ski nordique et d'autres pratiques hivernales sont ouvertes. Les randonnées à Chasseral, à Mont-Soleil/Mont-Crosin, les visites des éoliennes, de la centrale solaire, de la fromagerie de Tête de Moine AOP sont les activités les plus demandées.

En parallèle aux tâches classiques d'accueil, le bureau a géré :

- les réservations du Salaire de la Suze, la visite-spectacle à Courtelary (8 représentations soit 200 personnes) ;
- les réservations de l'observatoire astronomique de Mont-Soleil (35 groupes soit 650 personnes) ;
- les réservations pour les différents forfaits du Chemin des Anabaptistes ;
- les réservations pour les différents forfaits du Chemin des Pionniers ;
- les réservations pour les visites guidées de l'Usine Langel à Courtelary ;
- les réservations pour les visites guidées de St-Imier ;
- la création de packages sur mesure pour des demandes d'offres pour des groupes (surtout en lien avec la centrale solaire, la centrale éolienne et les chars attelés).





## BUREAU D'ACCUEIL

# MOUTIER, TRAMELAN & RÉGION

Le bureau d'accueil a été ouvert au public durant 1'560 heures en 2014.

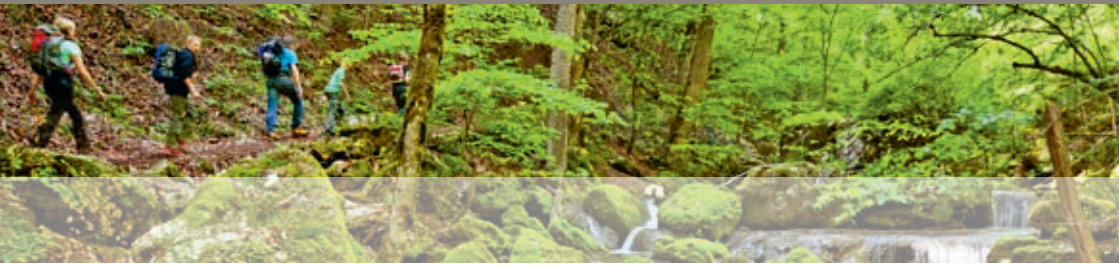
On trouve à l'Avenue de la Gare 9 à Moutier en même temps le siège de JbT et le bureau d'accueil. Les demandes des hôtes (téléphones, courriels, courrier et visites) concernent principalement l'hébergement, les activités sportives et culturelles, propositions de visites et d'excursions, manifestations et autres. Les indigènes viennent eux plus particulièrement s'informer sur les offres locales, régionales, voire nationales, pour acheter des cartes et guides ainsi que des patentes de pêche (jusqu'à fin 2014, ensuite autre agence sur la place). La proximité permet un contact facilité avec les communes et les prestataires touristiques de la région (documentation, promotion de leurs prestations ou manifestations). Une vitrine est mise à leur disposition.

Le bureau d'accueil de Moutier a collaboré à l'organisation de plusieurs manifestations durant l'année 2014, à leur promotion et à la mise à disposition de présentoirs, notamment : SnowUp Interjurassien, Usinesonore, SIAMS, Tricentenaire de Bellelay, 24 h VTT de la Birse, Fête de lutte du Jura bernois, expo d'été à l'abbatiale de Bellelay, Championnat suisse de Minigolf, Foire de Chandon, Estivales musicales, Festival des Vents, Mondial de Vélo-trial, Marathon Raid(e), Championnat d'haltérophilie, Golf Indoor.

Les visites guidées de la Tour de Moron, de l'Abbatiale de Bellelay, Tramelan, Tavannes et Moutier, à dates fixes pour individuels ou sur réservation pour les groupes, ont généré la participation de plus de 1'000 personnes dont 937 uniquement à Bellelay (année du tricentenaire). JbT peut compter sur la précieuse collaboration de guides formés qui sont réunis une fois par année pour l'évaluation des offres et l'organisation des futures visites.

En lien avec le siège, le bureau de Moutier

- assure la permanence téléphonique pour les bureaux d'accueil de La Neuveville et Saint-Imier en-dehors de leurs heures d'ouverture;
- a fait office en 2014 encore de centrale de commande des paniers des produits du terroir et en a assuré la promotion;
- prépare les colisages et est présent sur les Salons touristiques de Suisse et à l'étranger;
- a organisé la 16<sup>e</sup> Bourse aux prospectus à Moutier (échange et distribution de dépliants promotionnels touristiques pour la saison entre les prestataires du canton du Jura et du Jura bernois ainsi qu'aux offices du tourisme de la destination J3L, plus de 50 prestataires présents);
- a assuré (hiver 2013-2014) le bulletin d'enneigement (chaque matin du lundi au vendredi) pour le canton du Jura et le Jura bernois;
- diffuse des brochures auprès des prestataires ainsi qu'aux institutions et personnes intéressées en mai et en novembre;
- insère les manifestations qui nous sont annoncées sur le site «STnet» de Suisse Tourisme, en ligne sur [www.jurabernois.ch](http://www.jurabernois.ch).



## **PARTENARIATS** & REPRÉSENTATIONS

### **BE! Tourismus SA**

Participation aux séances des actionnaires

### **Association des campings de Jura & Trois-Lacs**

Participation au Comité  
Promotion

### **Association régionale Jura-Bienne**

Participation au groupe  
de travail NPR - Tourisme

### **Chambre d'économie publique du Jura bernois**

Participation à la commission  
Stratégie et Réflexion Jura bernois

### **Espace découverte énergie**

Participation au comité  
Promotion  
Participation à l'ouverture de la saison

### **Fondation rurale interjurassienne**

Participation au COPIL du projet INTERREG  
Terroir & Innovation  
Participation au groupe Tourisme rural  
Promotion

### **Jura & Trois-Lacs**

Participation à la conférence des directeurs  
et Groupe de travail Masterplan  
Participation aux différents Groupes de  
travail thématiques : publications, Tomas,  
produits, presse, Site Internet, Facebook...

### **Jura Tourisme**

Brochures communes  
Bulletin d'enneigement  
Plateforme Groupes

### **Observatoire astronomique de Saint-Imier**

Promotion  
Gestion des réservations  
Contact avec les guides

### **Paniers du terroir du Jura bernois**

Promotion  
Centrale de commande

### **Parc régional Chasseral**

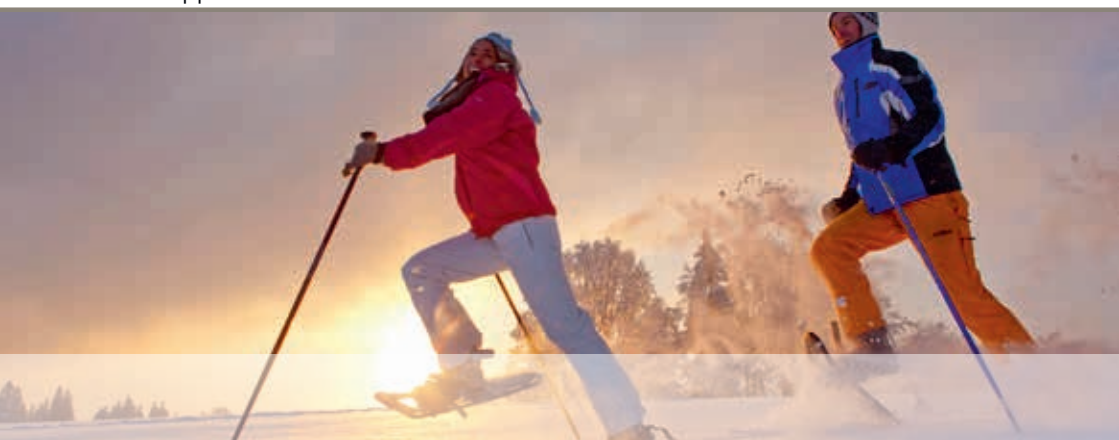
Participation au comité  
et à la commission économie  
Promotion  
Participation au Conseil de Fondation  
Maison Chasseral Les Savagnières

### **Parc régional du Doubs**

Participation à la commission Tourisme

### **Tricentenaire de Bellelay**

Participation au COPIL et au Groupe de  
travail Tourisme et Communication  
Promotion

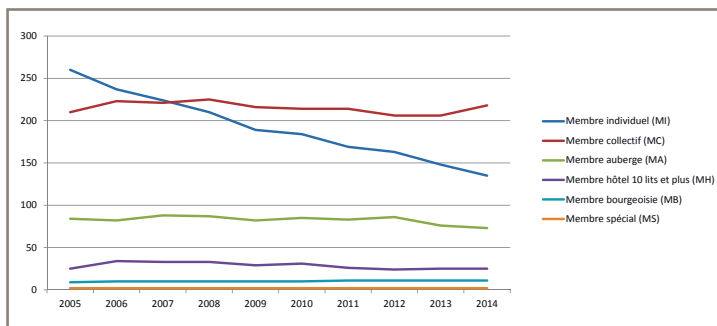


## COMPOSITION DU COMITÉ ET NOMBRE DE MEMBRES DE L'ASSOCIATION

### LES MEMBRES DU COMITÉ EN 2014 :

Madame Raymonde Bourquin, présidente  
Monsieur Patrick Tanner, vice-président, représentant de la commune de Saint-Imier  
Monsieur Marcel Bühler, tenancier d'une métairie  
Monsieur Gérard Cattin, représentant de Pro Jura  
Monsieur Jean-Jacques Cléménçon, représentant de la commune de Moutier  
Monsieur Jocelyn Houlmann, représentant de la commune de Tramelan (jusqu'au 5 mai)  
Monsieur Pierre Sommer, représentant de la commune de Tramelan (depuis le 5 mai)  
Monsieur Christian Lecomte, tenancier d'une métairie  
Monsieur André Rothenbühler, représentant de l'Association régionale Jura-Bienne  
Monsieur Jean-Marc Soldati, hôtelier-restaurateur  
Monsieur Fabien Vogelsperger, représentant du Parc régional Chasseral

### EVOLUTION DU NOMBRE DE MEMBRES DE L'ASSOCIATION DEPUIS 2004





## ORGANIGRAMME AU 31.12.2014



*Guillaume Davot,  
directeur*



*Silvia Rubin,  
responsable bureau  
d'accueil de Moutier  
et accueil des groupes*



*Sonia Meyer,  
hôtesse d'accueil à Moutier  
et visites guidées*



*Patricia Marchand,  
publications et système  
de réservation TOMAS*



*Marion Sängler,  
responsable bureau  
d'accueil de La Neuveville*



*Madeleine Pfäffli,  
responsable bureau d'accueil  
de Saint-Imier, webmaster  
et développement de produits*



*Claire Geiser,  
hôtesse d'accueil à Saint-Imier  
et livraison de brochures*



*Karine Burgunder-Romar,  
administratrice et comptable*



*René Koelliker,  
développement de  
l'offre interjurassienne*



*Tiffany Lehmann,  
stagiaire La Neuveville  
et communication*



*Larissa Pinheiro,  
stagiaire Moutier  
et communication*

*Autres personnes ayant travaillé à JbT en 2014 :  
Sandrine Pozner-Vicari (webmaster), Sylvie Locatelli (hôtesse d'accueil à La Neuveville et livraison de brochures),  
Sophie Cattin (stagiaire).*

*Autres personnes ayant travaillé de manière indirecte ou sur mandat pour JbT :  
Tous les guides accompagnant les visites guidées.*



## COMPTES & BUDGET

CHARGES ORDINAIRES	BUDGET 14	COMPTES 14	BUDGET 15
Achat et maintenance	4'100,00	4'646,35	3'000,00
Nouveau système informatique	30'000,00	23'500,00	55'000,00
Achats pour revente	11'600,00	8'995,42	10'000,00
Charges de personnel siège	172'200,00	163'641,75	272'000,00
Charges de personnel bureaux d'accueil	161'100,00	161'012,05	117'000,00
Charges sociales	55'000,00	61'691,90	64'000,00
Association	16'000,00	13'414,30	14'000,00
Loyer / charges locaux	43'000,00	38'555,80	38'000,00
Frais de fonctionnement	59'000,00	53'064,77	59'000,00
Projet de réorganisation JbT	20'900,00	5'654,90	21'000,00
Publications	53'500,00	46'938,25	68'000,00
Promotion	42'400,00	34'202,03	55'000,00
Développement de l'offre dans Jb	40'000,00	40'163,85	0,00
Label de qualité II	3'000,00	2'183,40	0,00
LPR, projet DOTI	10'000,00	7'885,55	4'000,00
Provision pour publications	0,00	15'000,00	0,00
<b>TOTAL CHARGES ORDINAIRES D'EXPLOITATION</b>	<b>721'800,00</b>	<b>680'550,32</b>	<b>780'000,00</b>

PRODUITS ORDINAIRES	BUDGET 14	COMPTES 14	BUDGET 15
Cotisations des membres	49'000,00	48'570,00	49'000,00
Contributions des communes	233'500,00	235'761,50	237'000,00
Ristourne taxes de séjour	34'000,00	39'833,25	40'000,00
Contribution cantonale annuelle	268'506,00	268'506,00	268'000,00
Subventions du Fonds de loterie	5'000,00	8'000,00	15'000,00
Participation de tiers / Intérêts	700,00	282,60	1'000,00
Promotions	5'000,00	0,00	53'000,00
Ventes diverses	12'000,00	13'914,05	14'000,00
Produits divers, centrale de réservation	7'000,00	14'534,70	7'000,00
NPR, projet DOTI	5'000,00	5'500,00	5'000,00
Mandats de prestations	3'000,00	1'500,00	0,00
Prélèvement sur provisions	96'400,00	45'500,00	91'000,00
Perte sur débiteurs	0,00	-120,00	0,00
<b>TOTAL DES PRODUITS ORDINAIRES</b>	<b>719'100,00</b>	<b>681'782,10</b>	<b>780'000,00</b>
<b>EXCEDENT DE CH. / PR. ORDINAIRES</b> (transféré à réserve générale)	<b>-2'700,00</b>	<b>1'231,78</b>	<b>0,00</b>





## BILAN & RAPPORT

# AU 31 DÉCEMBRE 2014

<b>ACTIF</b>	<b>284'512,48</b>
Caisses	2'628,60
CCP	5'654,71
BCBE	135'982,27
Impôt anticipé	168,55
Débiteurs	29'702,60
Actifs transitoires	373,75
Immeuble La Neuveville	110'000,00
Mobilier	1,00
Actions BE! Tourisme SA	1,00

<b>PASSIF</b>	<b>284'512,48</b>
Créanciers	32'222,80
Provision achat mobilier	1'500,00
Provision achat parc informatique	55'000,00
Provision réorganisation – points i	20'905,00
Provision publications	15'000,00
BCBE La Neuveville dette hypothécaire	86'000,00
Passifs transitoires	170,00
Capital	73'714,53

### EXERCICE 2014

Donnant suite au mandat que vous nous avez confié lors de l'assemblée générale du 7 mai 2014 à Bellelay, nous avons procédé ce jour au contrôle des comptes de l'exercice 2014.

Compte tenu des sondages effectués, nous avons constaté que :

- la comptabilité est tenue correctement ;
- le bilan totalise à l'actif et au passif **CHF 284'512.48** et le compte d'exploitation présente un **bénéfice de CHF 1'231.78** transféré dans la réserve générale. Les comptes sont conformes aux pièces justificatives présentées.
- nous recommandons à l'assemblée d'approuver les comptes et d'en donner décharge au comité.

Moutier, le 26 février 2015

Les vérificateurs : MM. René Cléménçon et Raymond Rollier



## PROCÈS-VERBAL DE LA 34<sup>E</sup> ASSEMBLÉE GÉNÉRALE DE JURA BERNOIS TOURISME

*Mercredi 7 mai 2014 – 19 heures  
Domaine de Bellelay*

### **1. SALUTATIONS**

M<sup>me</sup> Raymonde Bourquin, présidente, ouvre la 34<sup>e</sup> assemblée générale de Jura bernois Tourisme (JbT) et remercie particulièrement la commune de Saicourt qui nous accueille en cette année du tricentenaire. La présidente se permet de nommer quelques invités et salue tous les fidèles membres de l'association et toutes celles et ceux qui nous font le plaisir de participer à notre assemblée en qualité d'élus, de représentants des communes, de bourgeoises, d'associations et d'entreprises proches du tourisme.

Monsieur Markus Gerber, maire de la commune municipale de Saicourt et président de l'organisation du tricentenaire, apporte les salutations des autorités, présente la commune et souhaite la bienvenue aux participants.

Afin de formaliser les votes qui ont lieu durant l'assemblée, deux scrutateurs sont désignés, il s'agit de MM. Jérôme Longaretti de Jura & Trois-Lacs et Martial Paroz.

*L'ordre du jour est accepté.*

### **2. PROCÈS-VERBAL DE L'ASSEMBLÉE GÉNÉRALE DU 23 MAI 2013 À COURTELARY**

Il est accepté avec remerciements à son auteur, M<sup>me</sup> Karine Burgunder Romar.

### **3. RAPPORTS DE GESTION**

Les rapports respectifs de la présidente et du directeur figurent dans le rapport d'activité 2013 envoyé à tous les membres. Ils sont présentés à l'assemblée par M<sup>me</sup> Raymonde Bourquin et M. Guillaume Davot. M<sup>me</sup> Bourquin remercie particulièrement le personnel de Jura bernois Tourisme pour son grand engagement, en particulier M<sup>me</sup> Silvia Rubin pour le remplacement de M<sup>me</sup> Katherine Von Ah durant son congé-maternité.

*Le rapport d'activité 2013 est mis au vote. Il est accepté à l'unanimité.*

#### **4. COMPTES 2013 ET RAPPORT DES VÉRIFICATEURS DES COMPTES**

M. Patrick Tanner, vice-président, commente les comptes 2013 figurant à la page 18 du rapport d'activité. Ils sont mis en discussion.

M. René Cléménçon rapporte que les vérificateurs n'ont pas de commentaires à faire et prie l'assemblée d'accepter les comptes tels que présentés.

Les comptes 2013 avec un total de charges de CHF 679'768.97, un total de produits de CHF 679'884.42 et avec un bénéfice de CHF 115.45, transféré dans la réserve générale, sont approuvés par l'assemblée.

Remerciements à M<sup>me</sup> Karine Burgunder Romar pour la tenue rigoureuse et méticuleuse des comptes ainsi qu'aux vérificateurs.

#### **5. RÉORGANISATION DE JURA BERNOIS TOURISME**

M. Guillaume Davot commente ce point. Il relève notamment que les moyens financiers de Jura bernois Tourisme diminuent chaque année. La taxe d'hébergement cantonale est dévolue légalement à la promotion et est ainsi reversée à J3L (baisse de 37% pour JbT depuis 2012). Le personnel actuel de JbT n'a pas assez de temps à disposition pour développer de nouveaux produits (création de forfaits, nouveautés, suivi des infrastructures etc.) et travailler sur la communication. Nous accueillons les touristes dans nos bureaux mais nous n'avons pas assez de produits attractifs à leur proposer. Nous souhaiterions être plus présents sur le terrain et mieux connaître nos prestataires. La demande de la clientèle est de plus en plus exigeante.

Ce qui amène le comité à lancer le processus de réorganisation suivant :

- La restructuration de l'accueil touristique dans le Jura bernois et la mise en place d'une stratégie touristique.
- La restructuration de nos trois bureaux d'accueil: Moutier, La Neuveville et Saint-Imier. Des discussions ont eu lieu avec les communes concernées afin de dégager du temps et des moyens pour assurer les tâches de développement de produits et une partie de la communication. Voici quelques pistes de réflexions: adaptation des horaires d'ouverture, engagement de stagiaires, point i mobile dans les lieux fortement fréquentés, des collaborations avec des prestataires privés, des solutions innovantes (borne informatique, application smartphone). En parallèle à ces trois lieux d'importance, un système de points i sera mis en place où les brochures seront mises à disposition de manière professionnelle par un système de livraison de qualité.
- L'élaboration d'une stratégie touristique du Jura bernois axée sur les 5 lieux phares touristiques de notre région: La Neuveville, Chasseral, Mont-Soleil/Mont-Crosin, Bellelay, Tour de Moron et en s'appuyant sur des thèmes forts tels que nature, cheval, première crête du Jura (domaines d'activités stratégiques du Masterplan J3L). Notre clientèle attend de nous des propositions concrètes dans ces domaines.

Dès lors, nous allons privilégier :

- un travail axé sur la qualité et non la quantité,
- un retour sur le terrain de nos collaborateurs pour travailler avec les prestataires motivés,
- nous devons transformer les excursionnistes venant à la journée, en touristes passant au moins une nuitée et/ou consommant des produits touristiques,
- nous devons inclure de la valeur ajoutée à nos produits, à nos offres et sites touristiques.

Le personnel de Jura bernois Tourisme sera ainsi confronté à un changement de ses tâches, à de nouvelles responsabilités. Le processus est d'ores et déjà en cours puisqu'une collaboratrice gère actuellement les groupes à 20 % et une 2<sup>e</sup> personne le développement de produits à 60%.

Cette restructuration se fera avec l'appui et le soutien des communes, des partenaires et des prestataires. Jura bernois Tourisme doit être innovant et initier de nouveaux partenariats. Nous nous devons de travailler plus étroitement avec d'autres organisations publiques régionales: Chambre d'économie publique, Association régionale Jura Bienne et les parcs naturels régionaux.

### 6. BUDGET 2014

Le budget 2014 figure dans le rapport d'activité 2013 et est commenté par le vice-président, M. Patrick Tanner. Par rapport à 2013, les charges ordinaires ont augmenté d'environ CHF 66'400.–. Cette hausse est due en partie aux provisions réalisées en 2013 pour le développement de l'offre/produits et la mise en place d'un nouveau système informatique avec d'autres partenaires régionaux. En ce qui concerne les produits, la subvention cantonale a diminué, elle est toutefois encore assurée pour 2015. Les subventions du Fonds de loterie ne permettent de financer que de nouvelles brochures, d'où une diminution. A l'avenir, le budget sera d'environ CHF 620'000.–. Le budget 2014 présente un total de charges de CHF 721'800.–, de produits de CHF 719'100.– et un déficit de CHF 2'700.–. Aucune remarque n'est émise à ce sujet et le budget 2014 est accepté sans avis contraire.

### 7. PROGRAMME D'ACTIVITÉS 2014

M. Guillaume Davot, directeur, présente les projets pour l'année 2014 :

- Tricentenaire de Bellelay
- 10<sup>e</sup> anniversaire de la Tour de Moron en présence de M. Mario Botta le 5 juillet
- Développement de produits :
  - un nouveau tracé pédestre pour la Via Jura: Bâle-Bienne qui passe ainsi par deux lieux emblématiques du Jura bernois: La Tour de Moron et Bellelay.
  - Une balade ressourçante à La Neuveville sur le tracé de la Balade de la Sorcière
  - La carte d'hôte de J3L avec 7 prestations dans le Jura bernois
  - Panneaux autoroutiers touristiques, Grand Tour of Suisse Tourisme
- Promotion :
  - Salons et foires touristiques en Suisse et à l'étranger (Zürich et Stuttgart)
  - Bourse aux prospectus à Moutier
  - BEA avec le Parc Chasseral
  - Bike Days à Soleure
  - Semaines du Jura bernois au Centre Brügg, organisé par JbT (Responsable: M<sup>me</sup> Tiffany Lehmann)
- Adaptation du site Internet aux dernières technologies qui adaptent les informations à l'écran en fonction du support (smartphone, tablette, ordinateurs). Ajout d'un venue Finder pour les prestations équestres (système de présentation et recherche multicritères des activités équestres)
- Publications communes Jura & Trois-Lacs: guide des hôtels, guide des Logis, carte panoramique, MICE, escapades (Mood), les Balades ressourçantes, 20 randonnées de rêve et le Paradis du vélo avec Rent a bike.
- Publications de JbT: guide à pied de La Neuveville (réédition) et de Bellelay (tiré à part), guide des métairies, carte VTT Jura-Jura bernois et les Sentiers pédestres Jura-Jura bernois.
- Réédition du dépliant d'Espace découverte Energie 2015.
- Sets de table
- Affiches
- Mappes

M. Davot détaille également les nouveautés touristiques importantes de la région :

- La prochaine ouverture d'un camping à Tramelan
- De nouveaux propriétaires à l'Assesueur au Mont-Soleil, actuellement en rénovation
- La mise en place d'un train touristique pour les groupes entre La Neuveville et Douanne
- La possibilité d'offrir la prestation Vivre l'horlogerie en anglais
- Nouveau propriétaire au Siky Ranch à Crémines
- La reprise de l'Hôtel de la Couronne à Sonceboz par le groupe BOAS
- La reprise du Domaine de Bellelay par M. Menno Amstutz pour la fromagerie et le Musée de la

Tête de Moine AOP et, pour la partie hébergement et réservations par le Centre de Sornetan

- Le changement de propriétaires au Forest Jump aux Prés-d'Orvin.

Au niveau institutionnel, JbT va traiter les points suivants :

- La taxe de séjour
- L'adaptation des statuts
- La mise en place de la réorganisation
- L'élaboration d'une stratégie touristique.

*Le programme d'activités 2014 est mis en discussion. Il est approuvé à l'unanimité.*

## **8. DÉMISSIONS / ELECTIONS AU SEIN DU COMITÉ**

M. Jocelyn Houlmann, représentant de la commune de Tramelan a souhaité démissionner. La commune de Tramelan proposera un remplaçant.

Le nouveau comité se compose de la manière suivante :

Madame Raymonde Bourquin, présidente

Monsieur Patrick Tanner, vice-président

Monsieur Marcel Bühler

Monsieur Gérard Cattin

Monsieur Jean-Jacques Cléménçon

Monsieur Christian Lecomte

Monsieur André Rothenbühler

Monsieur Jean-Marc Soldati

Monsieur Fabien Vogelsperger

## **9. PROPOSITIONS INDIVIDUELLES**

Aucune proposition n'est parvenue au comité dans les 20 jours précédant l'assemblée.

## **10. DIVERS**

- Le tirage au sort du concours Longines 2014 est effectué par Mme Sophie Cattin (stagiaire) et a désigné M. Pierre Gotto de Marly, qui recevra une montre Longines. Mme Bourquin, remercie particulièrement les Montres Longines pour leur contribution à ce concours.
- Remise de fleurs à M<sup>me</sup> Sylvie Locatelli, collaboratrice du bureau d'accueil de La Neuveville qui nous quitte à ce jour.
- M<sup>me</sup> Odette Hermann de Lamboing a demandé que la nouvelle ligne de bus qui dessert Chasseral depuis La Neuveville figure sur notre site internet, ce qui sera fait dans les meilleurs délais.
- M<sup>me</sup> Häring du Pré-la-Patte souhaiterait qu'il soit plus tenu compte de l'agriculture dans les projets touristiques (interactions avec BEJU Tourisme).
- Les prochaines grandes manifestations de la région sont nommées par M<sup>me</sup> Bourquin.

La présidente réitère ses remerciements au personnel de Jura bernois Tourisme pour son engagement pendant cette période difficile et au comité pour sa précieuse collaboration, la commune municipale de Saicourt et la commune bourgeoise pour la mise à disposition de la salle communale et sa participation aux frais de l'apéritif, la BCBE pour sa participation financière et la Mobilière assurances pour le don d'objets publicitaires, les collaboratrices du groupement des apéritifs des Paysannes du Jura bernois pour le buffet des produits du terroir, M. Hubert Louis, viticulteur de la Cave de Berne à La Neuveville pour les vins offerts à l'apéritif.

*Fin à 20 h 25*

*Bellelay, le 7 mai 2014*

La présidente : Raymonde Bourquin

La secrétaire : Karine Burgunder Romar



