

JURA BERNOIS TOURISME

RAPPORT D'ACTIVITÉ 2015





SOMMAIRE

Le mot de la présidente	p.3
Rapport de direction	p.4
Développement de l'offre interjurassienne	p.5
Site Internet	p.6
Publications	p.7
Salons & Presse	p.8
Jura & Trois-Lacs	p.9
Statistiques	p.11
Bureaux d'accueil	p.12
Partenariats & représentations	p.15
Composition du comité et nombre de membres de l'association	p.16
Organigramme au 31.12.2015	p.17
Comptes et budget	p.18
Bilan & rapport des vérificateurs des comptes	p.19
PV de l'AG 2015	p.20

IMPRESSUM

Jura bernois Tourisme
Avenue de la Gare 9
CH-2740 Moutier
T. +41 (0) 32 494 53 43
info@jurabernois.ch
www.jurabernois.ch

Rédaction

Jura bernois Tourisme

Graphisme et impression

Pressor, Moutier

Type de papier

LuxoArt Samt couché mat (furioso) / blanc

Nombre d'exemplaires

800 exemplaires, avril 2016

Crédit photo

Jura bernois Tourisme, Parc régional Chasseral, Vincent Bourrut, Patrice Schreyrer, Guillaume Perret, Xavier Voirol, Sébastien Canepa, Jura Tourisme, Cerf Sonceboz, Longines



LE MOT DE LA PRÉSIDENTE

Le but de Jura bernois Tourisme (JbT) étant de développer et promouvoir le tourisme sur l'ensemble du Jura bernois, nous avons le plaisir de siéger cette année à son extrême nord-ouest, à la limite des Cantons de Neuchâtel et du Jura. Nos remerciements à la Commune de La Ferrière qui nous accueille pour notre 36^e assemblée générale.

Notre région, à l'instar de l'ensemble de la Suisse, n'a pas échappé à la baisse des nuitées. Oui, 2015 a subi de plein fouet les retombées du franc fort, ce qui a incité les familles suisses à passer leurs vacances à l'étranger. Dommage pour nos prestataires d'hébergement qui continuent à faire de grands efforts pour améliorer la qualité de leurs offres, tout en maintenant des prix raisonnables!

JbT poursuit sa restructuration afin d'optimiser la communication auprès de ses prestataires. La distribution d'affiches, banderoles et sets de table, entre autres, a été très appréciée.

Afin de diversifier notre champ d'activités, nous avons tenu à agrandir notre comité, en accord avec nos statuts.

Le projet DOTI, emmené par René Koelliker, est arrivé à échéance et nous ne pouvons que le remercier pour ses travaux menés en faveur de notre région.

Des contacts réguliers sont entretenus avec les offices de tourisme voisins ainsi qu'avec le Canton. Merci au BECO qui, par l'entremise de M. Tritten, nous a confirmé son financement pour la période 2016-2019.

J3L a nommé un nouveau directeur en la personne de M. Jérôme Longaretti et Mme Aude Olesen comme directrice adjointe. Notre collaboration se poursuit à notre entière satisfaction, d'autant plus que le plan marketing nous est indispensable.

JbT a également modifié sa politique d'accueil et accentué son attention sur le développement d'offres et de produits. Cette réorganisation ne serait pas possible sans un personnel compétent et motivé. Je tiens à remercier très sincèrement notre Directeur Guillaume Davot pour son engagement efficace et constant ainsi que l'ensemble de notre personnel.

Mes remerciements s'adressent également aux membres de notre comité ainsi qu'à nos prestataires, sans oublier nos instances politiques et les communes du Jura bernois qui nous soutiennent.

Malgré les bouleversements qui secouent l'Europe, je souhaite que la situation se clarifie et que le tourisme suisse retrouve son prestige d'antan, ce qui permettrait à JbT ainsi qu'à toutes les régions d'en profiter. Rêve ou utopie? Restons optimistes et continuons à profiler notre belle région, car elle en vaut la peine.

Raymonde Bourquin



RAPPORT DE DIRECTION

Baisse des nuitées hôtelières

Elles ont perdu 1.63% en 2015 dans le Jura bernois.

Ce résultat s'explique en grande partie par les conséquences de l'abandon du taux-plancher en janvier 2015. Globalement, la clientèle étrangère a baissé de 20% (surtout en provenance d'Allemagne et d'Italie).

Malgré cette baisse globale, quelques bonnes nouvelles pondèrent ce résultat mitigé :

- La clientèle suisse a augmenté de 2.5% ;
- Les français ont été plus nombreux à fréquenter les hôtels ;
- Les périodes de vacances (avril, juillet/août) et même septembre ont vu une augmentation de la fréquentation hôtelière ;

Jura & Trois-Lacs

La notoriété de la destination Jura & Trois-Lacs va en grandissant et les efforts fournis par la plateforme marketing sont à poursuivre. Les nouvelles lignes de produits ont été validées :

- Les transports touristiques
- Le cheval
- Le terroir et la gastronomie
- Le MICE (Meeting, Incentive, Conference, Exhibition)
- L'horlogerie
- Les villes et les musées
- La mobilité douce

Dans certains domaines, le Jura bernois a une très belle carte à jouer. A Jura bernois Tourisme de développer des projets ou d'en soutenir d'autres dans ces domaines.

Sites phares

La communication sur nos sites touristiques phares commence à porter ses fruits. Mais le grand défi reste le développement des offres, produits et infrastructures : voici quelques exemples : La Neuveville (Balade de la Sorcière à redynamiser), Chasseral (produits touristiques à créer), Vallon de Saint-Imier/Mont-Soleil/Mont-Crosin (exploiter au mieux, en particulier pour les groupes, les futurs grands projets, centre de visiteurs Camille Bloch, pavillon centrales solaire et éolienne, brasserie artisanale...), Bellelay (capitaliser sur la notoriété de la Tête de Moine), Tour de Moron (régler les questions d'accès, d'hébergement et de restauration).

La réforme de l'accueil touristique va permettre à JbT à moyen et long termes de s'impliquer beaucoup plus dans ce type de dossier.

Avenir

De grands défis qui passent par une collaboration encore plus intense avec nos partenaires. De belles perspectives s'ouvrent pour le tourisme dans le Jura bernois. A la population locale aussi de participer à cet élan de dynamisme et d'accueil !

Guillaume Davot



DÉVELOPPEMENT DE L'OFFRE TOURISTIQUE INTERJURASSIENNE

DOTI – 1^{er} semestre 2015

Le projet DOTI a pris fin au 30 juin 2015. Au cours du premier semestre 2015, les projets en cours ont pu être finalisés.

L'application Drallo, qui permet de découvrir de manière ludique et individuelle l'histoire sociale et le patrimoine de La Neuveville et de St-Imier, a été lancée au printemps 2015. Cette application, qu'il est possible de télécharger sur iPhone et Android, touche en particulier la clientèle familiale et les jeunes adolescents. La communication, flyer, site internet et conférence de presse, de ce nouveau produit, inédit en Suisse romande, a été faite en collaboration avec Région Soleure Tourisme qui propose également un Drallo en ville de Soleure.

Suite au Tricentenaire de l'abbatiale de Bellelay et dans le but de valoriser et faciliter la circulation des visiteurs autour de l'abbatiale, le chargé de projets, en collaboration avec Openroom et Créadhésif, a posé une signalétique touristique indiquant l'emplacement des points d'intérêt pour les visiteurs (abbatiale, exposition, point de vue de la tour sud, etc.).

Dans le cadre de la valorisation des itinéraires nationaux de SuisseMobile, et en collaboration avec le Parc régional Chasseral, un totem a été posé au nord de la gare de Sonvilier (passage de l'itinéraire à pied Trans Swiss Trail). Ce totem informe le visiteur sur la diversité culinaire et naturelle de la région du Chasseral.

Le chargé de projets a continué de suivre les prestataires inscrits dans une démarche qualité liée au Label Q1 de la FST et participé aux diverses séances pour la construction d'une passerelle au-dessus des Gorges du Pichoux.

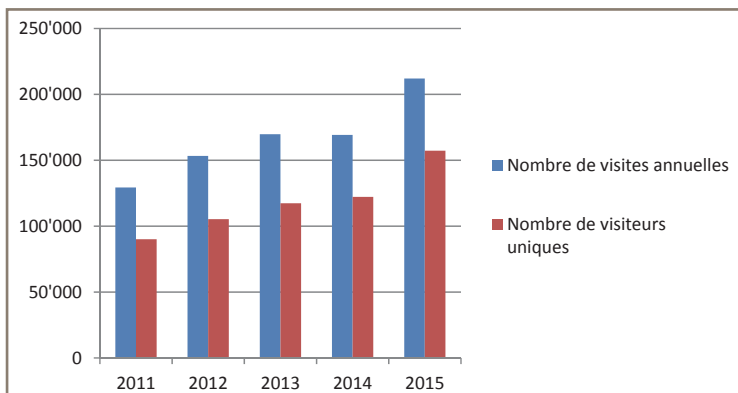


SITE INTERNET

WWW.JURABERNOIS.CH

Nombre de pages visitées	550'734
Nombre moyen de pages par visite	2.60
Temps passé sur le site	2'01
Nouvelles visites	72%
Pages les plus visitées dans les deux langues	webcams, loisirs actifs, hébergements, découvertes
Provenance des visiteurs	Suisse 87%, France 8%, Allemagne 2%, autres 3%
Langues des pages vues	français 52%, allemand 40%, anglais 5%, divers 3%

+10% de pages visitées





PUBLICATIONS

PUBLICATIONS DE JBT



Guide touristique
18'000 ex



Carte pédestre
30'000 ex
avec Jura Tourisme



Carte VTT
15'000 ex
avec Jura Tourisme



La Neuveville
à pied
10'000 ex



Bellelay à pied
10'000 ex



Saint-Imier
à pied
10'000 ex



Villes à pied
10'000 ex



Tour de Moron
30'000 ex



Guide des Métairies
10'000 ex



Guide des restaurants
800 ex



Découvertes hiver
15'000 ex



Activités et manifestations
hivernales
15'000 ex

PUBLICATIONS DE J3L



Guide des hôtels
15'000 ex



Guide des Logis
15'000 ex



Brochure Escapade
25'000 ex



Brochure MICE
3'000 ex



Paradis du vélo
et du E-bike
80'000 ex



Randonnées
de rêve
80'000 ex



Balades
ressourçantes
20'000 ex



Carte
panoramique
200'000 ex



SALONS & PRESSE

Dans le cadre des actions de Jura & Trois-Lacs, le personnel de Jura bernois Tourisme a été présent en 2015 aux foires de Freiburg en Allemagne et de Zürich.

Les brochures de Jura bernois Tourisme (JbT) ont aussi été diffusées sur le salon touristique de Stuttgart et celui du randonneur à Lyon.

Une présence a aussi été organisée avec d'autres offices de tourisme de la destination aux Bike Days de Soleure en mai.

En collaboration avec la commune de Saint-Imier, Jura bernois Tourisme a tenu un stand lors de toutes les étapes d'arrivée du Tour de Romandie. L'office était aussi présent lors des portes ouvertes de l'Espace découverte Energie en lien avec la Journée des familles de la BCBE.

JbT a aussi renoué avec une présence à la Foire de Châindon à Reconvilier. Un très beau succès avec la présence du dessinateur Derib qui dédicaçait sa BD sur le cheval des Franches-Montagnes...

Des prestataires, des lieux, des produits du Jura bernois ont aussi été présentés dans la presse :

Schweizer Wander Magazin, L'Illustré, Terre & Nature, Magazine du Guide du Routard, NZZ, Magazine de l'Office fédéral de l'environnement, Coop Zeitung, Migros Magazine, Magazine Loisirs.ch, Journal ABB...

Une série de 34 articles sur le Jura bernois a été publiée dans la Berner Zeitung lors de l'été 2015.

Le personnel a aussi accompagné des voyages de presse : médias et blogueurs russes, français, allemands, italiens...



JURA & TROIS-LACS 2015

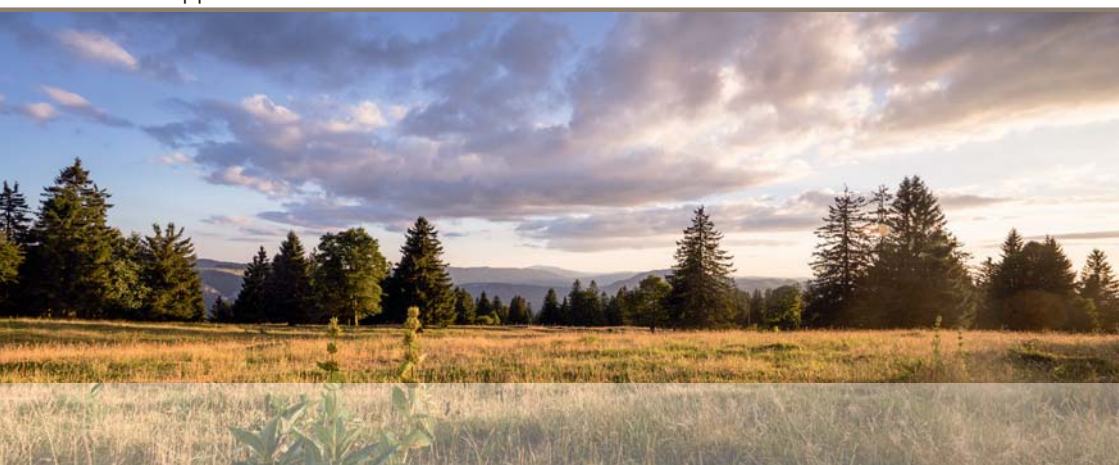
Stratégie Marketing

Le plan d'actions marketing appliqué en 2015 s'inscrit dans la continuité de la stratégie marketing validée lors de la séance du Comité de novembre 2012, et ce, pour la dernière année d'un cycle de trois ans. En effet, avec la mise en œuvre du Masterplan (projet NPR), la structure de la stratégie marketing prendra un nouveau virage dès 2016 avec une réorganisation par domaines d'activités stratégiques (DAS) identifiés. Le but de cette stratégie est d'assurer une efficacité maximale des actions marketing et d'atteindre les quatre objectifs suivants : augmenter la notoriété de la destination Jura & Trois-Lacs, maintenir et fidéliser la clientèle suisse, développer les marchés-cibles qui présentent un fort potentiel et accroître les retombées économiques.

Campagne principale | Terre de Légendes

Pour sa campagne estivale principale 2015, Jura et Trois-Lacs décline la campagne « Terre de Légendes » lancée en 2013 pour les segments DINKS et les couples de plus de 50 ans conformément à la stratégie marketing. L'objectif de cette campagne est double : travailler sur la notoriété de la destination avec les thématiques nature et culture pour prendre du terrain sur la concurrence des autres régions (stratégie dominante) et donner la priorité à une diffusion impactante avec un minimum de coûts de production. La campagne principale 2015 s'articule donc autour de trois axes : une campagne d'affichage OoH (Out of Home) sur des rails e-boards (écrans publicitaires LED et LCD en format géant) dans les gares, des mesures complémentaires dans des supports presse à large audience et un site internet de campagne permettant de proposer des produits concrets, visant à créer le « call to action ».

Pour cette campagne, deux visuels mettent en avant les principaux atouts de la destination : le visuel urbain avec la majestueuse ville de Soleure et le visuel jurassien qui met en scène le Creux du Van et la chaîne du Jura. Les textes ajoutent une dimension de storytelling qui donne de la profondeur au message publicitaire.



JURA & TROIS-LACS 2015

Campagne famille | Une communication dédiée

La campagne dédiée aux familles aborde ce public spécifique en leur proposant des offres concrètes et séduisantes. Ces dernières sont uniquement communiquées sur des médias ciblés (presse écrite et web) et mettent en avant la richesse de l'offre à disposition dans la destination.

Pour donner une unité à ces propositions, toutes ces offres sont systématiquement accompagnées d'un « visuel clé » exprimant les valeurs du positionnement. Ce visuel de communication destiné aux familles a été réalisé dans le Jura et invite à un moment plaisant de partage en famille, en toute simplicité et en pleine nature, après une journée riche en activités.

Publications | Des thématiques mises en valeur

Les publications Jura & Trois-Lacs ont l'avantage d'avoir un contenu de qualité, utilisé par tous les offices permettant de valoriser les atouts de la destination, de présenter différentes thématiques accrocheuses et d'accroître la visibilité. En 2015, ce sont près de 350'000 brochures éditées par Jura & Trois-Lacs marketing qui ont été distribuées.

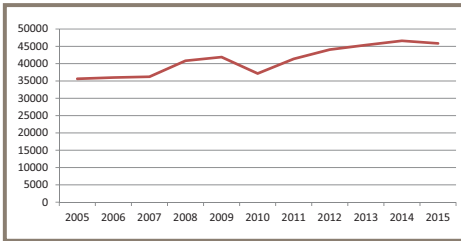
Presse | Une couverture média de plus en plus forte

Jura & Trois-Lacs connaît un franc succès auprès des représentants des médias (print, audiovisuel et web). Les demandes de séjour proviennent de différentes sources, soit en direct, soit par le biais de Suisse Tourisme ou encore par nos mandataires pour le marché français (l'agence Albine & CO) et le marché allemand (l'agence Wächter & Wächter). Ainsi, en 2015 nous avons accompagné 42 voyages de presse dont 28 via Suisse Tourisme, 9 voyages médias français et 8 voyages médias allemands. Nous recensons alors 29 voyages de presse en 2014.

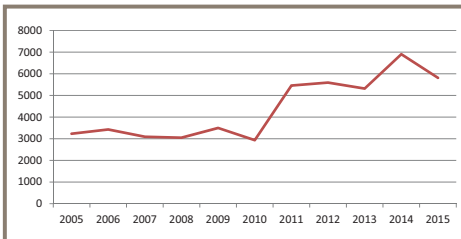


STATISTIQUES

NUITÉES HÔTELIÈRES DEPUIS 2005 DANS LE JURA BERNOIS



NUITÉES CAMPINGS DEPUIS 2005 DANS LE JURA BERNOIS



NUITÉES HÔTELIÈRES 2015

Nuitées :
-1.63%

Arrivées :
-0.55%

Progression depuis 2011
(entre 2.7% et 11% par année)

Gain de plus de 10'000 nuitées
en 10 ans

Plus de 72% des visiteurs
proviennent de Suisse
(+ 2.5% en 2015)

Ensuite 6.5% de Français,
4.4% d'Allemands
et 1.5% d'Italiens

CONTACTS DANS LES BUREAUX D'ACCUEIL

Contacts au bureau : 2'405

Contacts par téléphone : 1'672



BUREAU D'ACCUEIL

LA NEUVEVILLE & RÉGION

Le bureau d'accueil a été ouvert au public durant 1'518 heures.

En plus des tâches classiques d'accueil et d'information, le bureau d'accueil gère les vitrines, la promotion des manifestations, la relecture de différentes publications avant impression, la vente de différents articles et la réservation de billets de concerts ou de spectacles.

La haute saison a lieu entre mai et septembre. Les croisières sur les lacs, la balade de la sorcière, les promenades dans les vignes ou dans les Gorges de Douanne et les randonnées à vélo demeurent les demandes les plus fréquentes. L'île St Pierre est aussi un atout indéniable.

En parallèle, le bureau s'occupe des visites guidées.

- En 2015, le bureau a organisé 46 visites guidées (43 en 2014), soit un total de 718 personnes (583 en 2014). Parmi les 5 différentes visites qui existent (visite classique de la vieille ville, ou du Musée avec photos ou lanternes ou combinée), c'est la visite classique d'une heure de la vieille ville qui remporte le plus vif succès.
- 6 visites à dates fixes pour tout public ont été organisées en collaboration avec la société de navigation du lac de Biemme.

La nouvelle visite Quiz-photo a aussi été très appréciée, spécialement par les écoles.

Label Q2

La Fédération suisse du tourisme a approuvé nos mesures pour le plan d'actions 2015. Elle a accepté les 6 nouvelles mesures pour 2016.



BUREAU D'ACCUEIL

SAINT-IMIER & RÉGION

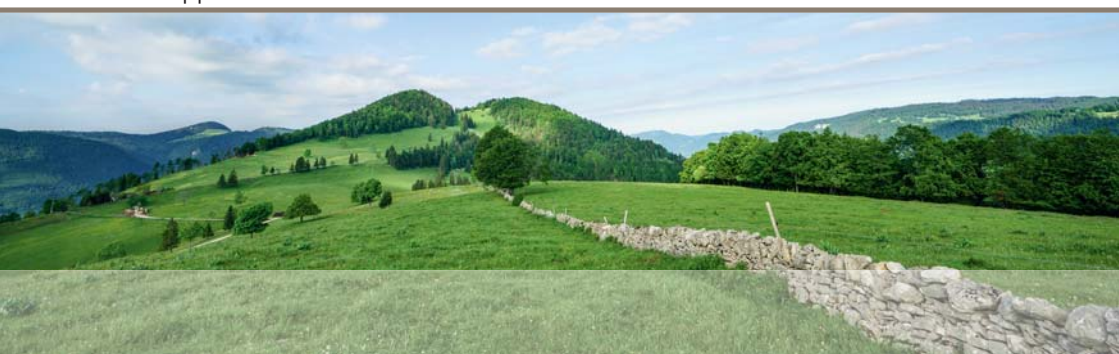
Le bureau d'accueil a été ouvert au public durant 1'236 heures en 2015.

L'office du tourisme a été géré pendant toute l'année par une stagiaire souhaitant entrer dans une haute école spécialisée en tourisme. Ce nouveau fonctionnement a été très satisfaisant et sera reconduit en 2016.

La haute saison a eu lieu en mai-juin et septembre-octobre ainsi que lorsque la neige a été présente et que les installations de ski alpin, les pistes de ski nordique et d'autres pratiques hivernales ont été ouvertes. Les randonnées à Chasseral, à Mont-Soleil/Mont-Crosin, les visites des éoliennes, de la centrale solaire, de la fromagerie Tête de Moine AOP sont les activités les plus demandées.

En parallèle aux tâches classiques d'accueil, le bureau a géré :

- Les réservations du Salaire de la Suze, la visite-spectacle à Courtelary (12 représentations, 250 personnes).
- Les réservations de l'Observatoire astronomique de Mont-Soleil (33 groupes, soit 650 personnes).
- Les réservations des différents forfaits du chemin des Anabaptistes.
- Les réservations des forfaits du chemin des Pionniers.
- Les réservations des visites guidées de l'Usine Langel à Courtelary.
- Les réservations des visites guidées de Saint-Imier.



BUREAU D'ACCUEIL

MOUTIER, TRAMELAN & RÉGION

Le bureau d'accueil a été ouvert au public durant 1'500 heures en 2015 et a répondu plus particulièrement aux demandes des hôtes (téléphones, courriels, courrier, visites et réservations) concernant l'hébergement, les activités sportives et culturelles, propositions de visites, d'excursions et autres.

Plusieurs manifestations d'envergure se sont déroulées durant l'année 2015 et JbT a collaboré à leur promotion et à la mise à disposition de présentoirs et dépliants, plus particulièrement pour: Tour de Romandie (départ de Moutier), Juracime, Tavannes, exposition d'été de l'abbatiale de Bellelay, Stand'été, Moutier, Festival des Vents, Tavannes, Estivales musicales, Court, Challenge 210, Tramelan, 100 ans du Tunnel Moutier-Granges, Moutier, Marché paysan, Loveresse, ...

En 2015, JbT a été présent sur toutes les étapes du Tour de Romandie, en collaboration avec la Commune de St-Imier, avec un stand et un concours qui a connu un grand succès. Nous avons également occupé un stand sur le champ de la Foire de Chandon à Reconvilier, avec la participation d'un prestataire et de Derib.

Les visites guidées de la Tour de Moron, de l'Abbatiale de Bellelay, Tramelan, Tavannes et Moutier, à dates fixes pour individuels ou sur réservation pour les groupes, ont généré la participation de 650 personnes dont 572 uniquement à Bellelay. JbT peut compter sur la précieuse collaboration de guides formés.

En lien avec le siège, le bureau de Moutier prépare les colisages et est présent sur les Salons touristiques de Suisse, à l'étranger et à la Bourse aux prospectus, a assuré (hiver 2014-2015) le bulletin d'enneigement les week-ends et jours fériés pour le canton du Jura et le Jura bernois, diffuse les brochures touristiques aux prestataires ainsi qu'aux institutions et personnes intéressées, incite et collabore avec les organisateurs des manifestations pour l'insertion des événements sur le site «STnet» de Suisse Tourisme, en ligne sur www.jurabernois.ch, collabore à l'élaboration des dépliants promotionnels du Jura bernois, assure le service groupes qui réalise des offres en réponse aux demandes, participe au projet «Autour du Raimeux», réunissant tous les prestataires du et entourant le Raimeux et assure la formation d'un apprenti et d'une stagiaire.

Service groupes et MICE: mise en place d'une collaboration et uniformité des procédures entre les cantons de Neuchâtel, Jura et Jura bernois pour optimiser ce service. Recensement des prestations, plus particulièrement des salles à louer pour séminaires, assemblées, etc. et mise en ligne sur le site internet.



PARTENARIATS & REPRÉSENTATIONS

Berne Rando

Participation au comité consultatif

BE! Tourismus SA

Participation aux séances des actionnaires

Association des campings de Jura & Trois-Lacs

Participation au Comité
Promotion

Association régionale Jura-Bienne

Participation au groupe
de travail NPR – Tourisme
Participation au comité

Camille Bloch

Réflexion sur le futur centre de visiteurs
en lien avec le développement
touristique du vallon de St-Imier

Chambre d'économie publique du Jura bernois

Participation à la commission
Stratégie et Réflexion Jura bernois

Espace découverte énergie

Participation au comité
Promotion
Participation à l'ouverture de la saison

Fête Tête de Moine

Participation au COPIL

Fondation Rurale Interjurassienne

Participation au COPIL du projet INTERREG
Terroir & Innovation
Participation au groupe Tourisme rural
Promotion

Jura & Trois-Lacs

Participation à la conférence des directeurs
et Groupe de travail Masterplan
Participation aux différents Groupes de
travail thématiques : publications, Tomas,
produits, presse, Site Internet, Facebook...

Jura Tourisme

Brochures communes
Bulletin d'enneigement
Plateforme Groupes
Bourse aux prospectus

Mémoires d'Ici

Réflexion sur des projets en commun
Promotion

Observatoire astronomique de Saint-Imier

Promotion
Gestion des réservations
Contact avec les guides

Paniers du terroir du Jura bernois

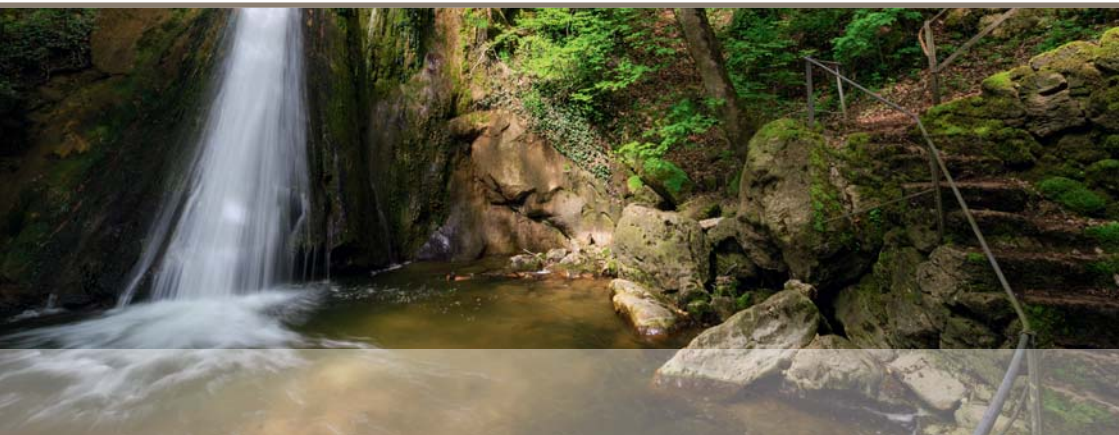
Promotion

Parc régional Chasseral

Participation au comité
et à la commission économie
Promotion
Participation au Conseil de Fondation
Maison Chasseral Les Savagnières

Parc régional du Doubs

Participation à la commission Tourisme

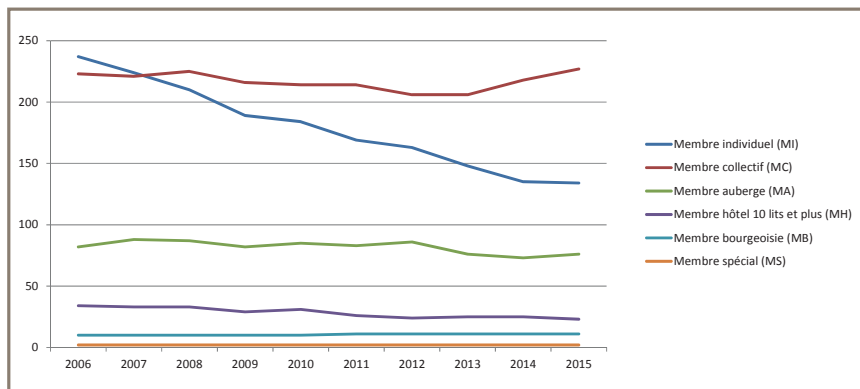


COMPOSITION DU COMITÉ ET MEMBRES DE L'ASSOCIATION

LES MEMBRES DU COMITÉ AU 31.12.2015 :

Madame Raymonde Bourquin, présidente
Monsieur André Rothenbühler, vice-président, représentant de l'Association régionale Jura-Bienne
Monsieur Marcel Bühler, tenancier d'une métairie
Monsieur Francis Daetwyler, représentant de la commune de Saint-Imier
Monsieur Pascal Eschmann, représentant de la commune de Moutier
Monsieur Pierre Sommer, représentant de la commune de Tramelan
Monsieur Christian Lecomte, tenancier d'une métairie
Monsieur Jean-Marc Soldati, hôtelier-restaurateur
Monsieur Fabien Vogelsperger, représentant du Parc régional Chasseral

ÉVOLUTION DU NOMBRE DE MEMBRES DE L'ASSOCIATION DEPUIS 2005





ORGANIGRAMME AU 31.12.2015



*Guillaume Davot,
directeur*



*Silvia Rubin,
responsable bureau
d'accueil de Moutier
et accueil des groupes*



*Sonia Meyer,
hôtesse d'accueil à Moutier
et visites guidées*



*Patricia Marchand,
publications et système
de réservations TOMAS*



*Marion Sängler,
responsable bureau
d'accueil de La Neuveville*



*Madeleine Pfäffli,
responsable bureau d'accueil
de Saint-Imier, webmaster
et développement de produits*



*Karine Burgunder-Romar,
administratrice et comptable*



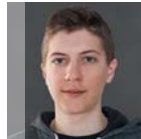
*Emmanuelle Lüthi,
stagiaire La Neuveville*



*Fanny Bove,
stagiaire Moutier*



*Sabrina Zingaro,
stagiaire Saint-Imier*



*Corentin Hostettler,
apprenti employé
de commerce*

*Autres personnes ayant travaillé à JbT en 2015:
Tiffany Lehmann (stagiaire), Claire Geiser (hôtesse d'accueil à Saint-Imier et livraison de brochures), Sylvie Locatelli
(livraison de brochures), René Koelliker (développement de l'offre interjurassienne), Larissa Pinheiro Da Cruz (stagiaire)*

*Autres personnes ayant travaillé de manière indirecte ou sur mandat pour JbT:
tous les guides accompagnant les visites guidées*



COMPTES & BUDGET

CHARGES ORDINAIRES	BUDGET 15	COMPTES 15	BUDGET 16
Achat et maintenance	3'000,00	4'967,70	12'000,00
Nouveau système informatique	55'000,00	64'511,50	
Achats pour revente	10'000,00	5'220,36	5'000,00
Charges de personnel siège (y. c. développement de produits et communication)	272'000,00	255'148,30	355'000,00
Charges de personnel bureaux d'accueil	117'000,00	121'108,55	42'000,00
Charges sociales	64'000,00	63'431,85	65'000,00
Association	14'000,00	12'042,20	18'000,00
Loyer / charges locaux	38'000,00	38'190,50	37'000,00
Frais de fonctionnement	59'000,00	55'517,12	73'000,00
Projet de réorganisation JbT	21'000,00	9'990,40	14'000,00
Publications	68'000,00	50'480,56	126'000,00
Promotion	55'000,00	47'103,19	57'000,00
Développement de l'offre dans Jb	0,00	529,75	
Label de qualité II	0,00		
LPR, projet DOTI	4'000,00	6'350,90	
Provision pour publications	0,00		
Développement de produits touristiques			76'000,00
TOTAL CHARGES ORDINAIRES D'EXPLOITATION	780'000,00	734'592,88	880'000,00
PRODUITS ORDINAIRES	BUDGET 15	COMPTES 15	BUDGET 16
Cotisations des membres	49'000,00	48'810,80	49'000,00
Contributions des communes	237'000,00	237'767,00	240'000,00
Ristourne taxes de séjour	40'000,00	35'694,45	35'000,00
Contribution cantonale annuelle	268'000,00	268'506,00	268'000,00
Subventions du Fonds de loterie	15'000,00	13'920,00	15'000,00
Participation de tiers / Intérêts	1'000,00	205,75	
Soutien aux projets NPR			70'000,00
Sponsoring (projet, communication)	53'000,00	15'733,35	173'000,00
Ventes diverses	14'000,00	8'990,15	8'000,00
Produits divers, centrale de réservation	7'000,00	7'176,95	10'000,00
Projet DOTI	5'000,00	5'150,00	
Mandats de prestations	0,00	1'556,20	
Prélèvement sur provisions	91'000,00	80'000,00	12'000,00
Perte sur débiteurs	0,00		
TOTAL DES PRODUITS ORDINAIRES	780'000,00	723'510,65	880'000,00
EXCÉDENT DE CH. / PR. ORDINAIRES (Prélevé dans la réserve générale)	0,00	-11'082,23	0,00



BILAN & RAPPORT

AU 31 DÉCEMBRE 2015

ACTIFS	189'017,35
Caisses	1'927,10
CCP	4'628,96
BCBE	39'856,74
Impôt anticipé	168,55
Débiteurs	26'902,90
Actifs transitoires	5'531,10
Immeuble La Neuveville	110'000,00
Mobilier	1,00
Actions BE! Tourisme SA	1,00

PASSIFS	189'017,35
Créanciers	29'979,90
Provision achat mobilier	1'500,00
Provision réorganisation – points i	10'905,15
BCBE La Neuveville dette hypothécaire	84'000,00
Capital	62'632,30

EXERCICE 2015

Donnant suite au mandat que vous nous avez confié lors de l'assemblée générale du 6 mai 2015 à Crémines, nous avons procédé ce jour au contrôle des comptes de l'exercice 2015.

Compte tenu des sondages effectués, nous avons constaté que :

- la comptabilité est tenue correctement ;
- le bilan totalise à l'actif et au passif **CHF 189'017,35** et le compte d'exploitation présente un déficit de **CHF 11'082,23** prélevé dans la réserve générale. Les comptes sont conformes aux pièces justificatives présentées.
- Nous recommandons à l'assemblée d'approuver les comptes et d'en donner décharge au comité.

Moutier, le 3 mars 2016

Les vérificateurs : MM. René Cléménçon et Raymond Rollier



PROCÈS-VERBAL DE LA 35^E ASSEMBLÉE GÉNÉRALE DE JURA BERNOIS TOURISME

*Mercredi 6 mai 2015 – 19 heures
Halle de gymnastique de Crémines*

1. SALUTATIONS

M^{me} Raymonde Bourquin, présidente, ouvre la 35^e assemblée générale de Jura bernois Tourisme (JbT) et remercie particulièrement la commune de Crémines qui nous accueille en cette année. La présidente se permet de nommer les invités présents et salue tous les fidèles membres de l'association et toutes celles et ceux qui nous font le plaisir de participer à notre assemblée en qualité d'élus, de représentants des communes, de bourgeoisies, d'associations et d'entreprises proches du tourisme. Elle remercie également M. Christophe Keller pour son spectacle et sa visite guidée au zoo Siky Ranch de Crémines.

M. Jean-Claude Chevalier, maire de la commune municipale de Crémines, apporte les salutations des Autorités, présente la commune, ses atouts touristiques et souhaite la bienvenue aux participants.

Afin de formaliser les votes qui ont lieu durant l'assemblée, deux scrutateurs sont désignés, il s'agit de MM. Lionel Gilliotte et François Gauchat.

Le comité propose une modification de l'ordre du jour: le point 8 « fixation des cotisations 2016 » sera traité après le point 10 « modification des statuts ». L'ordre du jour est accepté après modification.

2. PROCÈS-VERBAL DE L'ASSEMBLÉE GÉNÉRALE DU 7 MAI 2014 À BELLELAY

Le Procès-verbal est adopté avec remerciements à son auteur, M^{me} Karine Burgunder Romar après modification du point 10: la nouvelle ligne de bus dessert Twannberg-Nods avec une liaison pour Chasseral depuis La Neuveville.

3. RAPPORTS DE GESTION

Les rapports respectifs de la présidente et du directeur figurent dans le rapport d'activité 2014 envoyé à tous les membres. Ils sont présentés à l'assemblée par M^{me} Raymonde Bourquin et M. Guillaume Davot. M^{me} Bourquin souhaite relever la motivation et l'engagement de l'ensemble du personnel de l'association, tant la direction que le personnel des bureaux d'accueil, du siège, le chargé de projets DOTI ainsi que les stagiaires. Elle les remercie vivement. Sincères félicitations à M^{me} Karine Burgunder Romar pour ses 10 années d'activité au sein de l'association.

Le rapport d'activité 2014 est mis au vote. Il est accepté à l'unanimité.

4. COMPTES 2014 ET RAPPORT DES VÉRIFICATEURS DES COMPTES

M. Patrick Tanner, vice-président, commente les comptes 2014 figurant aux pages 18 et 19 du rapport d'activité. Ils sont mis en discussion.

M. René Cléménçon rapporte que les vérificateurs n'ont pas de remarques particulières à formuler et prie l'assemblée d'accepter les comptes tels que présentés.

Les comptes 2014 avec un total de charges de CHF 680'550.32, un total de produits de CHF 681'782.10 et avec un bénéfice de CHF 1'231.78, transféré dans la réserve générale, sont approuvés par l'assemblée.

Remerciements à M^{me} Karine Burgunder Romar pour la bonne tenue des comptes ainsi qu'aux vérificateurs.

5. RÉORGANISATION DE JURA BERNOIS TOURISME

M. Guillaume Davot commente ce point. La restructuration des bureaux d'accueil de Moutier, La Neuveville et Saint-Imier est en cours. La volonté du comité est de conserver un accueil touristique dans les trois cités mais d'une manière différente. Cette restructuration doit permettre à l'association de dégager des moyens financiers et en personnel afin de pouvoir développer de nouveaux produits. Au niveau de l'accueil à Saint-Imier, une solution, négociée avec le Parc régional Chasseral, a été trouvée. Une stagiaire de Jura bernois Tourisme, M^{me} Sabrina Zingaro, tient actuellement le bureau d'accueil depuis le début de l'année et sans changement d'horaire.

A La Neuveville et à Moutier, les communes et les différents partenaires impliqués travaillent à la mise en place d'une solution admissible pour tout le monde.

Pour information, voici les trois orientations qui seront proposées à l'avenir pour l'accueil dans le Jura bernois :

- La volonté d'amener l'information vers le client.
- L'importance de l'humain dans la relation d'accueil et d'information (personnel de JbT sur le terrain et la notion d'accueil doit être améliorée du côté des prestataires).
- L'essor indéniable du Web et des technologies mobiles qui changent la dynamique d'accès à l'information. M^{me} Madeleine Pfäffli a été engagée au siège pour le développement d'offres et de produits et M^{me} Silvia Rubin travaille pour l'accueil de groupes.

M^{me} Kupferschmied, de l'Auberge Le Hameau aux Reussilles, relève que Tramelan fait également partie du Jura bernois et que la situation actuelle du point i n'est pas satisfaisante. M. Davot est en discussion avec la commune pour trouver une solution.

M. Andrea Olivieri, représentant de la Municipalité de La Neuveville, informe que la volonté de la commune de La Neuveville est de conserver un bureau d'accueil à La Neuveville.

M. Patrice Hirt, Société de développement de La Neuveville, nous renseigne sur la recherche de solutions pour maintenir le bureau d'accueil de La Neuveville.

M. Davot se réjouit du développement et souhaite qu'une solution commune soit trouvée avec la commune de La Neuveville et les partenaires locaux.

6. PROGRAMME D'ACTIVITÉS 2015

M. Guillaume Davot, directeur, présente les objectifs à moyen et long termes :

- Transformer les excursionnistes (de passage) en touristes (avec une nuitée au min.).
- Réformer l'accueil touristique (en cours).
- Valoriser le tourisme industriel en collaboration avec la Chambre d'économie publique du Jura bernois.
- Travailler sur la qualité des prestations.
- Accompagner les nombreux projets en cours de développement.
- Proposer des produits touristiques attrayants.
- Favoriser l'accueil de groupes.
- Voici quelques nouveautés touristiques :
 - Deux jeux de piste à La Neuveville et Saint-Imier avec l'application smartphone Drallo. La communication publique sera faite le 1^{er} juin.
 - La mise en place d'un billet combiné entre la Maison de la Tête de Moine et l'expo d'art contemporain à l'abbatiale de Bellelay avec un tarif réduit.

- Amélioration de la signalétique de l'Abbatiale de Bellelay (crypte, tour, expo, etc.).
- Offre de randonnée pédestre passant par la Via Jura – Tour de Moron et Bellelay.
- La construction de la maison Chasseral Les Savagnières.
- Quiz pour les visites guidées à La Neuveville destiné aux groupes.
- SPA à Lamboing (inauguration le week-end des 26 et 27 septembre 2015).
- Musée des arômes et centre de distillation au Moulin de Vies à Lamboing.

Au niveau institutionnel, JbT va travailler sur les points suivants :

- La taxe de séjour et d'hébergement en lien avec le BECO.
- La suite de la réorganisation de l'association.
- L'élaboration d'une stratégie touristique basée sur le masterplan de Jura & Trois-Lacs.

M^{me} Kupferschmied, Auberge le Hameau Les Reussilles, souhaiterait qu'il y ait des sentiers pédestres hivernaux, à raquettes. Selon M. Davot, il est actuellement difficile de trouver des moyens pour l'entretien des sentiers existants. Une structure doit être mise en place pour le développement de tels sentiers. M. Tanner donne quelques informations complémentaires à ce sujet.

M. Claude Rufini, Logis Les Pierres Bleues à Renan, nous informe qu'un sentier équestre est actuellement en développement.

Le programme d'activités 2015 est mis en discussion. Il est approuvé à l'unanimité.

7. BUDGET 2015

Le budget 2015 figure dans le rapport d'activité 2014 et est commenté par le vice-président, M. Patrick Tanner. Par rapport à 2014, les charges ordinaires ont augmenté d'environ CHF 80'000.– Cette hausse est due en partie aux provisions réalisées en 2014 pour la réorganisation, le développement de l'offre/ produits et la mise en place d'un nouveau système informatique avec d'autres partenaires régionaux. Dans les publications et la promotion, il s'agit également de provisions de l'année écoulée. En ce qui concerne les produits, augmentation des taxes de séjour et des subventions du Fonds de Loterie. A l'avenir, le budget sera d'environ CHF 620'000.–. Le budget 2015 présente un total de charges de CHF 780'000.– et CHF 780'000.– de produits, un bénéfice de CHF 0.–. Aucune remarque n'est émise à ce sujet et le budget 2015 est accepté sans avis contraire.

8. ÉLECTIONS COMPLÉMENTAIRES AU SEIN DU COMITÉ

Le comité propose d'élire :

- M. Pierre Sommer, représentant de la commune de Tramelan, en remplacement de M. Jocelyn Houlmann, démissionnaire lors de la dernière assemblée.
- M. Pascal Eschmann, représentant de la commune de Moutier, en remplacement de M. Jean-Jacques Cléménçon.
- M. Francis Daetwyler, représentant de la commune de Saint-Imier, en remplacement de M. Patrick Tanner.
- La présidente fait également part de la démission de M. Gérard Cattin. Pas de remplaçant actuellement.

MM. Pierre Sommer, Pascal Eschmann et Francis Daetwyler sont élus par acclamations.

Le nouveau comité se compose de la manière suivante :

Madame Raymonde Bourquin, présidente

Monsieur Marcel Bühler

Monsieur Francis Daetwyler

Monsieur Pascal Eschmann

Monsieur Christian Lecomte

Monsieur André Rothenbühler

Monsieur Jean-Marc Soldati

Monsieur Pierre Sommer

Monsieur Fabien Vogelsperger

9. MODIFICATION DES STATUTS

La proposition des nouveaux statuts, y compris l'annexe concernant les compétences financières, est présentée par M^{me} Bourquin.

Les statuts ont été relus par Maître Stéphane Boillat de Saint-Imier.

M^{me} Bourquin remercie le comité pour son travail concernant l'adaptation des statuts.

Les nouveaux statuts sont mis au vote. Ils sont acceptés à l'unanimité.

10. FIXATION DES COTISATIONS 2016

Suite à l'adoption des statuts, le comité propose d'accepter trois types de membres et l'adaptation des montants comme suit :

	2015	2016
Membre individuel	50.–	60.–
Membre collectif et/ou partenaire	120.–	150.–
Membre auberge	120.–	
Membre hôtel (10 lits et +)	180.–	
Membre bourgeoisie	150.–	
Membre spécial	0.–	
Membre commune	3.50/hab.	3.50/hab.

Les nouvelles cotisations sont acceptées par l'assemblée.

11. ADMISSION DES NOUVEAUX MEMBRES

Les nouveaux membres sont énumérés par M. Davot. Un total de 24 admissions en 2014.

Ils sont acceptés par l'assemblée.

12. PROPOSITIONS INDIVIDUELLES

Aucune proposition individuelle n'est parvenue dans les 20 jours précédant l'assemblée.

13. DIVERS

- Le tirage au sort du concours Longines 2015 est effectué électroniquement. Grâce aux sets de table, nous avons reçu 2'427 réponses. M. Jean-Claude Chevalier, volontaire, a cité un nombre au hasard. Il s'agit du 1'817. M. Florian De Blasi, Chemin des Vergers 9, 1162 St-Prex a été désigné et recevra une montre Longines. M^{me} Bourquin, remercie particulièrement les Montres Longines pour leur contribution à ce concours.
- M^{me} Kupferschmied, Auberge le Hameau Les Reussilles, complimente Jura bernois Tourisme pour les sets de table. M. Davot l'informe qu'une réédition est prévue pour juin 2015.
- Un intervenant cite la problématique de se loger dans la région de la Tour de Moron, lieu emblématique. Selon Guillaume Davot des possibilités de logement existent tels que la cabane du CAS Grathaus Moron, le chalet du ski-club Perrefitte. La problématique se situe actuellement au niveau de la restauration. Le CAS Grathaus a affirmé sa volonté de s'engager, ce poste doit toutefois être validé par leur assemblée. L'accès actuellement difficile et le manque d'offres pour les touristes est également mentionné. M. Davot est conscient de cette problématique et va s'engager particulièrement dans ce dossier.
- Les prochaines grandes manifestations de la région sont citées par M^{me} Bourquin.

La présidente remercie la commune de Crémines pour la mise à disposition de la halle de gymnastique et sa participation aux frais de l'apéritif, la BCBE pour sa participation financière et la Mobilière assurances pour le don d'objets publicitaires, les collaboratrices du groupement des apéritifs des Paysannes du Jura bernois pour le buffet des produits du terroir, M. Claude Auberson, viticulteur à La Neuveville pour les vins offerts à l'apéritif.

Fin à 20 h 30. Nombre de participants : 85

Crémines, le 6 mai 2015

La présidente : Raymonde Bourquin / La secrétaire : Karine Burgunder Romar

